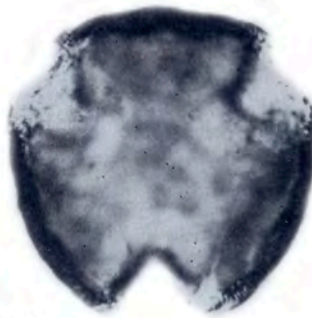
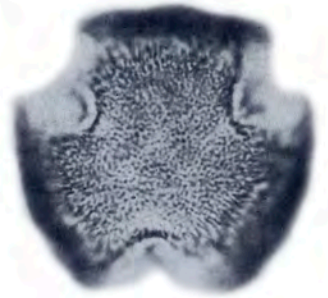


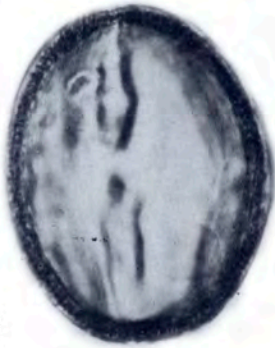
1



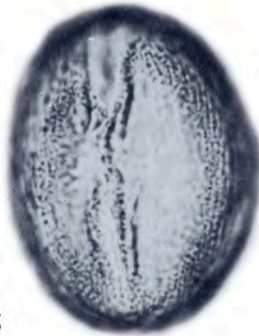
2



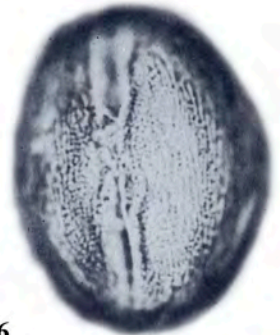
3



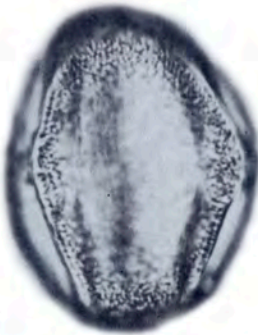
4



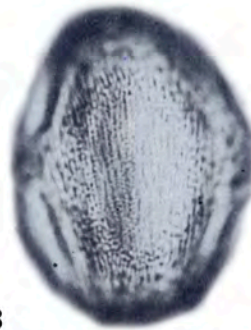
5



6



7



8



9



10

A 10 μm

B 10 μm

PRUNUS DULCIS (Miller) D.A.Webb. (Rosaceae)
 Erbario palinologico Istituto e Orto botanico Catania n.3396002-M
 Bronte (Catania) m s.l.m.760 20-3-83

RAGGRUPPAMENTO : Monadi

SIMMETRIA : Radiosimmetrici

POLARITA' : Isopolari

PERIMETRO - vis.polare: Da subcircolari a subtriangolari
 Monosincolpati (17%)

PERIMETRO - vis.equat.: Subcircolari 30%
 Ovali 53%
 Ellittici 17%

FORMA : Oblato sferoidali 7%
 Prolato sferoidali 23%
 Subprolati 53%
 Prolati 17%

Nome parametro	Media	Max.	Min.	Dev.st	Moda	Mediana
P/E	1.20	1.49	.95	.13	1.22	1.19

N F C = 345 tricolporoidati

APERTURE - oroidi : Poco visibili
 - colpi : Con bordi paralleli nella zona mediana, slargati agli estremi. Presenza di margo

F.c	30.69	37.00	25.16	3.60	29.60	29.60
E.c	2.23	3.70	1.11	.79	2.96	2.22
F.or	6.22	10.36	3.70	1.81	7.40	5.92
F/F.c	1.25	1.41	1.10	.09	1.20	1.25
E/E.c	16.15	30.00	9.00	5.97	20.00	14.67
LTP	13.67	16.28	10.36	1.57	14.80	14.06
Mes	23.53	26.64	19.98	1.92	25.16	23.68
Margo	1.80	2.59	1.48	.29	1.85	1.85

ESINA : Subtectata, striata in visione equatoriale,
 reticolata in visione polare

P.es	2.34	2.59	1.85	.20	2.22	2.22
E.es	2.01	2.59	1.48	.29	1.85	1.85
IE	.07	.09	.05	.01	.08	.07

DIMENSIONI : su 50 granuli

P	38.05	44.40	33.30	2.56	37.00	37.74
E	31.89	37.00	27.38	2.63	29.60	31.82

NOTE APISTICHE

N.s.:Mennula - F.bi.:Fanerofita - Fi.:(Gennaio) Febbraio (Marzo) -
 Cor.:S-Medit. - C.staz.: Comunemente coltivata e raramente inselvaticata.

Di grande interesse apistico. In Sicilia si hanno produzioni di miele monoflora. Il polline si presenta in pallottole di colore giallo, marrone o verde.

ICONOGRAFIA - Tav.13 - PRUNUS DULCIS (Miller) D.A.Webb.

Scala a:1-8 Scala b:9-11

- Fig. 1 - visione polare: sezione ottica
- Fig. 2 - " " : primo focus
- Fig. 3 - " " : secondo focus
- Fig. 4 - visione equatoriale: sezione ottica
- Fig. 5 - " " : colpus - primo focus
- Fig. 6 - " " : " - secondo focus
- Fig. 7 - " " : mesocolpium - primo focus
- Fig. 8 - " " : " - secondo focus
- Fig. 9 - esina - sezione ottica
- Fig.10 - " equatoriale striata
- Fig.11 - " polare reticolata

ICONOGRAFIA - Tav.14 - CERCIS SILIQUASTRUM L.

Scala a:1-8 Scala b:9-11

- Fig. 1 - visione polare: sezione ottica
- Fig. 2 - " " : primo focus
- Fig. 3 - " " : secondo focus
- Fig. 4 - visione equatoriale: sezione ottica
- Fig. 5 - " " : mesocolpium - primo focus
- Fig. 6 - " " : " - secondo focus
- Fig. 7 - " " : colpus - primo focus
- Fig. 8 - " " : " - secondo focus
- Fig. 9 - esina - sezione ottica
- Figg.10-11 - esina - LO-analysis

ICONOGRAFIA - Tav.15 - ACACIA CYANOPHYLLA Lindley

Scala a:1-3 (ob.40) Scala b:4-9 (ob.100)

- Fig. 1 - poliade : visione polare - sezione ottica
- Fig. 2 - " : " " - primo focus
- Fig. 3 - " : " " - secondo focus
- Fig. 4 - " " equatoriale - sezione ottica
- Fig. 5 - " " " - primo focus
- Fig. 6 - " " " - secondo focus
- Fig. 7 - diade
- Fig. 8 - monade : primo focus
- Fig. 9 - " : sezione ottica

**Schede Melissopalino-logiche della Flora Apistica Siciliana
Specie coltivate (1^a parte) (*)**

ZIZZA A., DE LEONARDIS W., LONGHITANO N., PICCIONE V.

Istituto e Orto Botanico, Università di Catania

RIASSUNTO

Sono caratterizzati al microscopio ottico i pollini delle principali specie coltivate di interesse apistico. Ogni scheda, costruita con l'ausilio del computer, porta una dettagliata analisi biometrico-qualitativa del tipo pollinico comprendente le voci: raggruppamento, simmetria, polarità, perimetro, forma, NPC, apertura, esina, dimensione e note apistiche. Le tavole fotografiche annesse, realizzate al M.O. comprendono la visione polare ed equatoriale del polline e particolari dell'esina.

Parole chiave: Flora Apistica Siciliana, Melissopalinoschede.

SUMMARY

Melissopalynocards of Sicilian Apiarian Flora. Cultivated species

The AA. report 65 melissopalynocards of Sicilian Apiarian Flora. The species are: *Acacia cyanophylla* Lindley, *Aesculus hippocastanum* L., *Agave americana* L., *Alcea rosea* L., *Allium cepa* L., *Brassica oleracea* L. var. *botrytis* L., *Bryonia cretica* L., *Buxus sempervirens* L., *Calendula officinalis* L., *Capsicum annuus* L., *Carpobrotus edulis* N.E. Br., *Catalpa bignonioides* Walt., *Cercis siliquastrum* L., *Citrus limon* (L.) Burm. f., *Cucumis sativus* L., *Cucurbita pepo* L., *Cydonia oblonga* Miller, *Cynara cardunculus* L. ssp. *scolymus*, *Cyperus pa-*

(*) Nota presentata dal socio Prof. F. Furnari nell'adunanza del 24/5/'85.
Lavoro svolto con contributo M.I. 60 %, e della C. ZEISS S.p.A. Milano.